

摘藻堂四庫全書薈要

集部

欽定四庫全書薈要

集部

御定歷代職彙卷二

詳校官候補通政司經歷臣郭祚熾



欽定四庫全書薈要卷一萬七千二百二十

集部

御定歷代賦彙卷一

天象

天地賦

有序

晉成公綏

賦者貴能分賦物理敷演無方天地之盛可以致思矣  
歷觀古人未之有賦豈獨以至麗無文難以辭贊不然  
何其闕哉遂為天地賦

惟自然之初載兮道虛無而玄清太素紛以溷淆兮始

有物而混成何一元之芒昧兮廓開闢而著形爾乃清  
濁剖分玄黃判離太極既殊是生兩儀星辰渙列日月  
重規天動以尊地靜以卑昏明迭照或盈或虧陰陽協  
氣而代謝寒暑隨時而推移三才殊性五行異位千變  
萬化繁育庶類授之以形稟之以氣色表文采聲有音  
律覆載無方流形品物鼓以雷霆潤以慶雲八風翱翔  
六氣氤氲蛟行蠕動方聚類分鱗殊族別羽毛以羣各  
含精而鎔冶咸受範於陶鈞何滋育之罔極兮倕造化

之至神若夫懸象成文列宿有章三辰燭曜五緯重光  
河漢委蛇而帶天虹蜺偃蹇於昊蒼望舒弭節於九道  
羲和正轡於中黃衆星回而環極招搖運而指方白虎  
峙踞於參井青龍垂尾於氐房玄龜匿首於女虛朱鳥  
奮翼於星張帝皇正坐於紫宮輔臣列位於文昌垣屏  
絡繹而珠連三台差池而雁行軒轅華布而曲列攝提  
鼎峙而相望若乃徵瑞表祥災變呈異交會薄蝕抱暈  
帶珥流逆犯歷譴悟象事蓬容著而妖害生老人形而

主受喜天矢黃而國吉祥彗孛發而世所忌爾乃旁觀  
四極俯察地理川瀆浩汗而分流山嶽磊落而羅峙滄  
海沆漭而四周懸圃隆崇而特起昆吾嘉於南極燭龍  
曜於北陲扶桑高於萬仞尋木長於千里崑崙鎮於陰  
隅赤縣據於辰巳於是八十一域區分方別風乖俗異  
險斷阻絕萬國羅布九州並列青冀白壤荆衡塗泥海  
岱赤埴華梁青黎充帶河洛揚有江淮辨方正土經略  
建邦王圻九服列國一同連城比邑深池高墉康衢交

路四達五通東至暘谷西極泰濛南暨丹炮北盡空同

遐方外區絕域殊鄰人首蛇軀鳥翼龍身衣毛被羽或  
介或鱗棲林浮水若獸若人居乎大荒之外處於巨海  
之濱於是六合混一而同宅宇宙結體而括囊元運渾

流而無窮陰陽循度而率常回動糾紛而乾乾天道不  
息而自彊統羣生而載育人託命於所繫尊太一於上  
皇奉萬神於五帝故萬物之所宗必敬天而事地若乃  
共工赫怒天柱摧折東南俄其既傾西北豁而中裂斷

鼇足而續毀鍊玉石而補缺豈斯事之有徵將言者之  
虛設何陰陽之難測偉二儀之多闕坤厚德以載物乾  
資始而至大俯盡鑿於有形仰蔽視於所蓋游萬物而  
極思故一言於天外

乾坤為天地賦

以取類著言神  
乎玄理為韻

唐

陸肱

昔者聖人之作易也以乾為天以坤為地於乾則資始  
羣品在坤乃資生萬類乾為奇矣以三而契彼天經坤  
蓋偶焉以六而昭乎地位吾嘗仰以觀其氣俯以察其



區豈非乾者陽也坤者陰乎於陽乃天之德於陰乃地之符亦猶陽與剛偶陰與柔俱於剛乃天之儀於柔乃地之樞况乃取諸物以非真取諸身而非據是則取諸上而彖象咸立取之下而吉凶斯著元亨之道配柔克以同歸光大之名與沉潛而俱去於乾則易知可察至健斯全其運也直其息也專為君而長為首而先為馬以居要為男而體玄大矣哉確然示易若天之父萬物焉於坤則簡能可立至順為理其闢也震其翕也止為

臣於王為腹於己為牛以當用為女而資始至矣哉墮  
然示簡若地之母萬物矣故能酌此生植通諸鬼神究  
其情於大壯播其義於家人否以知屈泰以知伸授以  
復而其心見考之咸而其感陳亦何異分彼混茫清為  
天而濁為地定其律呂宮曰君而商曰臣既生而太極  
為初竝用而三才斯取彼策也三百六十此數也五十  
有五所以準此知道采之立言列之而其象顯演之而  
其卦繁蓋動靜之二體總牢籠之衆門斯可謂明覆載

之德識化育之功故曰堯舜垂衣裳而天下治蓋取諸  
乾坤

天賦

唐劉允濟

臣聞混成發粹大道含元興於物祖首自脛渾分泰階  
而立極光耀魄以司尊懸雨明而必照列五緯而無言  
驅馭陰陽裁成風雨叶乾位而凝化建坤儀而作輔錯  
落九垓峒堯八柱燦黃道而開域闢紫宮而為宇橫斗  
樞以旋運廓星漢之昭回總三統之遷易乘五運之遞

來察文明而降祥瑞觀草昧而動雲雷託璇樞之妙術  
應玉管之浮灰柔克斯高聽卑逾廣覆壽宇容苞含

一作一

包羅萬象載光道德聿符刑賞既霆震而霜威亦春生而  
夏長其功不測其變惟神大哉其施曠乎其仁周八紘  
而化育籠四海而陶鈞雖感通而下濟終輔翼而無親  
登大寶於上皇發神圖於下帝憑理亂而倚伏候昏明  
而開閉遘堯舜以降禎休遇辛癸而呈祲沴歷成敗而  
無爽在興亡而必契深機不測神化靈長雖覃恩於列

聖必歸功於有唐發星辰而效祉雜煙雲以降祥大猷  
載洽景貺斯彰浹庶品以光被樂羣生於會昌軼大庭  
而包太昊孕玄頊而掩朱襄見乾心之祚聖即靈運之  
無方造化唯遠生成不極沾廣惠於禽魚預湛恩於動  
植非測管以能喻豈戴盆之可識欣大賚於天成激長  
歌於帝力

天賦

唐  
闕名

彼蒼者天成形物先初鴻濛以質判漸輕清而體圓生

五材以亭毒運六氣以陶甄故使晦明相繼寒暑遞遷  
遠眺其原兮亦極之無極近詳其理兮固玄之又玄諒  
神功之罕測寔靈造之自然徒觀其潛化不言惟德是  
輔列九野而為號峙八山而為柱其為道也或比之以  
張弓其入夢也或方之於漱乳憫鄒衍則嚴霜夏降應  
陳寔則繁星夜聚孔階遠而難登樂霧披而已覩雖覆  
織之可媿豈鍊石之能補美夫有功不伐無遠不蓋德  
冠三才名參四大日朝上而疑壁河夜橫而如帶破鏡

飛乎其所長，劔倚乎其外。違之則風雨，差錯順之則陰陽。交泰況乎觀文，察變害盈尚默。則大著美於唐君，慮崩見譏於杞國。徒瞻蕩蕩之體，孰辨蒼蒼之色。在玉衡以齊政，任銅史以司刻。名既入於四知，光鎮臨於八極。顧惟仰歎，載之無力。思翰運之莫原，惟遠近之難識。儻聞鳴臯之響，願奮垂雲之翼。嗟天道之大哉，非常窺之可測。

碧落賦

唐  
程楚賢

散幽情於曩昔凝浩思於典墳大初與其太始高下混  
其未分將視之而不見欲聽之而不聞爰及寥廓其猶  
橐籥輕清為天而氤氲重濁為地而盤礴爾其動也風  
雨如晦雷電共作爾其靜也體象皎鏡是開碧落其色  
清瑩其狀冥冥雖離婁明目兮未能窮其形其體浩瀚  
其勢渺漫縱夸父逐日兮不能窮其畔浮滄海兮氣渾  
映青山兮色亂為萬物之羣首作衆材之壯觀至妙至  
極至神至虛莫能測其末莫能定其初五石難補九野



環舒星辰麗之而照耀日月憑之而居諸非吾人之所  
仰寶列仙之攸居爾乃遺塵俗務遐躅養空栖無懲忿  
室欲陵清高而自遠振羽衣以相屬七日王君永別緱  
山之上千年丁令暫下遼水之曲別有懷真俗外流念  
仙家撫龜鶴而增感顧蜉蝣而自嗟乃鍊心清志洗煩  
蕩邪凝魂於祕術馳妙於餐霞雲梯非遠天路還賒情  
恒寄於繇邈願有託於靈槎

天行健賦

以天德以陽故  
能行健為韻

唐闕名

大哉乾元神不可測其內也剛其外也直直所以保合  
太和剛所以運行不息故王者奉之而垂化君子體之  
而進德者也原夫天者乾之形乾者天之名用九以則  
得一而清名也者純陽之經形也者太無之精語其動  
兮孰知其動語其行兮孰知其行得不詳其所由稽其  
所以歷土圭以窮妙因渾儀而探理左出右沒不行則  
何以變三辰之度上騰下降不動則何以爲萬物之始  
履柔兮居常配坤兮秉陽筮也誰覆弓也誰張四德雖

具未足以擬議十翼雖廣未足以披攘微乎哉得於幽者道盛乎哉得於道者王繇繇若存戶樞不蠹較之則火井易滅當之則金柅難固持剛靡失既兼柔克之資用壯罔虧亦取易知之故是以為君為首為金為冰杳冥兮不慮乎盈縮寂寥兮何有於蹇崩喻彼成形是顯飛龍之象精其致遠因推良馬之能且夫天也者陽乾也者健窺之於裏則其象歷歷瞻之於表則其容恩恩不言非涉於可名不拔方知乎善運大道非物豈容媿

后之功小說惑人何傷秦宓之論皇家恩流品物禮達  
上玄垂文明畫一之令秉神武不殺之權推之蕩蕩守  
之乾乾儒不知其異信所為親上而法天者歟

披霧見青天賦

以瑩然可仰無  
不清心為韻

唐王起

鬱彼宿霧蔽乎遠天霧掩霽以氣徹天清冷而色鮮仰  
之彌高五里始分其杳爾積而能散三光忽映其粲然  
昔人引之以喻見賢竒姿允叶美質相宣豈徒卷冥冥  
之淨綠覲昭昭於上玄始其雜氛昏掩高朗霏微有色

散漫無象文豹去之而退藏騰蛇游之而來往將欲縱  
遙睇滌煩想則蒼蒼大圓之色願豁其清明英英上德  
之容亦如其瞻仰及夫收地表歇天衢啟晨光之有耀  
闢麗景而多娛於是碧落如邇青冥若無既仰之而不  
及將覲止而豈殊且欲蓋而彰人與天而合契不言而  
信天與貌而相符則知賢為衆夥人不知兮蔽之孰可  
天實悠久霧不披兮覩之則不故將通顯於幽情配美  
於高明空蒙既同於席卷寥廓乃喻於冰清惟人也玉

立斯映惟天也管窺莫競既遐邇之無氛自心神而可  
瑩狀煙消於幕幕始露澄潭凝塵洗之濛濛自開朗鏡  
所以彰風采之異見光儀之盛异哉一言之美萬祀攸  
欽陋決雲而觀劔小披沙而見金有美人兮青陽是仰  
藻鏡斯臨自然比天於霄漢卷霧於沉陰亦何必觀樂  
廣之容始欽重器信衛瓘之說方獲明心者哉

鍊石補天賦

以鍊彼堅貞將  
補其闕為韻

唐

闕名

天何言哉有闕則補持五石而是用俾四時而能取成

乎圓象故資可轉之功定彼乾儀蓋俟至堅之主所以  
裨覆壽仰周昔磨龍久鍛成功豈濫於宋人緝綴為勞  
至德何慙於山甫乾道甚明配彼清真類鼓鑄而可致  
冀穹玄而是營石不能言默助無為之化天將假手潛  
因妙用而成則知媧氏之為功也體物情立取法志生  
眇悠遠而求則象規圓而作程小大寧遺俾隨形以溥  
博差竅不墜皆投質於輕清若乃玄造呈材神功效技  
他山以綴象帝自邇卿雲初觸當碧落以麗乎銀漢同

流激清霄而節彼天象又玄石質既堅究勤勞而日月  
逝矣成廣大而星辰繫焉暖積素之煙尚疑苔點降如  
絲之雨終若溜穿觀夫圓則九重功惟百鍊眷無親而  
克敬當有道而可見言柔與剛崇高是將運有徒於晝  
夜比為炭於陰陽織女停梭受支機於河漢荆人抱璞  
嗟韞玉於穹蒼補之伊何以當其闕照悠悠於峻極驅  
鑿鑿於超忽想夫取鍛之日排剛之時齟齬不安或表  
艱難之步清明於外猶生錯落之姿正圓虛之廣矣下



長風而淒其是知補上天於鍊石蓋虛實之相資焉

天象賦

漢張衡

垂萬象乎列星仰四覽乎中極一人為主四輔為翼鈞  
陳分司內座齊飭華蓋於是乎臨映大帝於是乎游息  
尚書諮謀以納言柱史記私而奏職女史掌彤管之訓  
御宮揚翠娥之色陰德周給乎其隅大理詳讞乎其側  
天柱司晦朔之序六甲候陰陽之域其文煥矣厥功茂  
哉環藩衛以曲列儼閭闔之洞開北斗標建車之象移

節度而齊七政文昌制戴筐之位羅將相而枕三台闕  
天牀於玉闕乃宴休之攸御肅天理於璇璣執威權而  
是預天槍天楮以相指內廚內階而分據雙三夾斗而  
變詣兩乙賓門而佐助爾乃天牢崇圉設禁暴之隄防  
太尊明位擬聖公之寵章太陽接相以班跡立戈撥杓  
而耀芒勢微微而有象輔熠熠而流光薦秋成於八穀  
務春采於扶筐天廚敞兮供百宰傳舍開兮通四方偉  
天宮之繁縟立疏廟之隆崇何大角之皎皎夾攝提之

融融七宿畫野以分區五宮立都而對雉既以歷於中  
宮乃回眸而顧東觀角亢於黃道包分野於營中開天  
門之燦耀揖進賢之雍容是推紀於變節是正綱於大  
同其次則梗河備預招搖候敵泛舟亢池飛觴帝席周  
鼎毓神天田豐藉按三條於平道賓萬國於天門置平  
星以決獄列騎官而衛閭陽門守於邊險折威防於將  
奔頡頏司於五聽車騎參於八屯望南門之峻關覲庫  
樓之城府偃蹇列於四衡的歷分於五柱或藏兵而蓄

銳或重局而禦侮煥蒼龍之中宿矚氏心以及房聽朝  
路寢布政明堂爰俾其地于宋之疆粵若大火赫然天  
王鈞鈴儼於鳳闕積卒穆於龍驤天輻備於舉輦鍵閉  
守於關梁騎陣啓將軍之位從官主巫醫之職罰作贖  
刑日為陽德二咸防非而體正七公議賢而糾慝陣車  
雷擊乎其南天乳露滋乎其北彼貫索之為狀實幽罔  
之取則歷龍尾以及箕跨北燕而在茲配四妃而有序  
均九子以延慈龜曳尾而波泳魚張鱗而水嬉天江為

太陰之主傳說奉中闈之祠糠為毚揚之物杆為舂白  
之用天鑰司其啟閉丈人存其播種狗以吠盜姦回靡  
縱却睇女牀前瞻天紀耀棘庭之金印粲椒宮之玉齒  
中有崇垣厥名天市車肆中衢以連屬市樓臨箕而鬱  
起帝座類候而獨尊侯臣光熙而燮理宗星派疎而遠  
集宦者刑餘而近侍列肆與屠肆分行宗正與宗人同  
峙帛度立象以量用斗斛裁形而取擬若乃眺北宮於  
玄武泊南斗而牽牛賦象通犧廟之類司域應江淮之

洲建星含曜於黃道天弁寫映於清流河鼓進軍於嘈  
噴雨旗夾道以飛浮天淵委輸於南海狗國分疆於北  
幽雞揚音而顧侶鬣躍影而來遊天田臨於九坎羅堰  
逼於天桴是司溝洫是制田疇遂聳睇於漢陽乃攸窺  
於織女引寶毓圓搖機弄杼輦道清塵而俟駕漸臺飛  
灰而候侶可以嬉游可以臨處瞻須女之繒室奄開邦  
於會稽離珠耀珍於藏府匏瓜薦果於宸闈離瑜佩瓊  
而袿服敗瓜委蔓以分畦其外鄭越開國燕趙鄰境韓

魏接連齊秦悠永周楚列曜晉代分問天津橫漢以搗  
光奚仲臨津而汎影既編梁以虹構亦裁輪而電警列  
虛危於齊濟職悲哀與宗廟墳墓寫狀以孤出哭泣含  
聲而相名敗白察災而揚輝天壘守夷而駢照司命與  
司祿連彩司危與司非疊耀伺禍福之多端總興亡之  
要妙人掌詔以優游儼為人之質鈞主震而屈曲宛如  
鈞之象車府息雷轂之聲造父曳風鑿之響杵軍給以  
標正白年豐而示仰土吏設備以司存斧鉞用誅之所

掌虛梁闕寂以幽閱蓋屋喧轟而宴賞天錢納賁以山  
積天網憩輿而野饗北落置候兵之門八魁建張禽之  
網瞻廟府於室壁諒有衛之封畿布離宮之皎皎散雲  
雨之霏霏霹靂交震雷電橫飛壘壁寫陣而齊影羽林  
分營而析暉土公司築而開務天殿飛御而起機騰蛇  
宛而成質水蟲總而攸歸動則飛躍於雲外止則盤縈  
於漢沂迤奎婁之分野辨鄒魯之川陸豢馴獸於囿苑  
隸封豕於溝瀆左更處東而掌虞右更居西以司牧立



困倉之儲聚樹溷屏之重複司空主土以搜祥鈇鎖營  
芻而薦畜軍南門列轅而遠出天將軍揚旗而示逐伊  
王良之策馬則車騎之滿野蒙居河而路塞策裁鞭而  
電寫閣道優游而據中附路備闕而居下自胃倉而鼎  
畢寶趙地之交衢建旄頭而肅引畢罕車而迅驅卷舌  
列天讒之表附耳屬天高之隅天高望氣天讒備巫卷  
舌安其寂默附耳矜其諂諛天船泛影乎清瀨貯積水  
而窺害大陵分光乎耀虛包積尸而如帶礪石資乎鋸

刃月宿歸乎太陰天街畫於戎野天阿察於山林天節  
宣威於邦域天陰進謀於腹心天庾積粟以示稔天廩  
備稷以祈歆天園曲列兮儲芳樹天苑圓開兮畜異禽  
芻蕘遵納結之軌殊國曉重譯之音九旂排鋒以進退  
軍井依營而淺深天關嚴扃於畢野諸王列藩於漢潯  
何五車之均明而三柱之照煥納五兵於藏府圖七國  
之邦貫天潢利涉以淪連咸池浮中而渺漫闢峨岷之  
沃壤晞觚參之曜形示斬刈以明罰收褻旅而獲寧參

旗懾於邊寇玉井通於水經座旗肅穆以昭禮司怪幽  
求而發冥屏嫌於客厠咎於圖亦有天屎質黃效靈於  
是仰東井之輿鬼覽西秦之伯邑質明祀而變生鉞淬  
水而刑及四瀆斷江淮之候兩河占胡越之域水位瀉  
流而迅奔天樽奠饌而翕集軍市通貨以圓紘五侯擬  
議而衡立積水醞燕酬之勞積薪備牲庖之給野雞俟  
兵而據市天狗吠盜而映連闕丘擬乎兩觀水府司乎  
百川狼援戈而野戰弧屬矢而承天老人祚主而秋煥

丈人通臣而夜懸子扶尊而眇邈孫孕緒而連繇惟天  
社之赫若實勾龍之神焉爰觀柳以及張知周疆之爰  
啟儼味頸以分嘯奉滋嘗而賜醴觀夫軒轅之宮宛若  
騰蛇之體交雷雨之靄靄列后妃之濟濟酒旗緝醮以  
承歡內平繩愆而執禮燿含烽而謀寇實防邊之有俟  
長垣崇司域之備少微彰處士之懿外廚調列膳之滋  
天相居大臣之位天紀錄禽而獻齒天廟嚴祠而毓粹  
天稷播五稼之勤東甌表三夷之類爰周翼軫厥土惟

荆驅風驛之千乘奏雲門之六英長沙明而獻壽車轄  
朗而陳兵青丘廕於韓貂罷府總於琴笙軍門坐甲於  
軍閫司空掌土於司平矚太微之崢嶸啟端門之赫奕  
何宮庭之宏敞類乾坤之闔闢五座參一帝之謀九卿  
踵三公之跡儲以太子參之幸臣從官肅侍謁者通賓  
郎將司戟於丹陛郎位含香於紫宸乃寄屏以持法控  
端門之內闈明堂演化靈臺候神虎賁之徵猛士進賢  
之訪幽人獻淵謀於諸侯儼營衛於常陳胡天漢之昭

回自東震而縣絡北貫箕而聯斗南經說而緯龠合乘  
津而浮瓜分漂杵而泛閣歷玉潢以汪洋淪七星而依  
泊惟木德之含精為歲星而明麗雖盈縮所察禍福攸  
繫然而得之者隆失之者替祚明君而耀朗罰昏主之  
光翳下為社靈上為天貴如天胎而毀卵具職仁而施  
惠迴驚懲期前馳舛契奮槍楛以示慝峙樓垣而表戾  
粵若熒惑火帝之精每執法以明罰必伺災而告誠守  
其邦而歲戰去其野而時清若虧信而廢禮則下乘而

上征居惟覺發合與憂并浮天讒而聳劍列蚩尤而耀  
旌司危見而失國昭明出而起兵伊土宿之播靈為鎮  
星而耀質尋所履為休慶視所居為貞吉廣邦徼而斯  
留復軒宮而載出若崇奢而賤義則行虧而度失或含  
丹而舉兵或噲黑而邁疾旬始發而候起獄漢明而主  
黜彼金方之耀色有太白之垂文乃降神於屏翳實建  
象於將軍如用兵而不察匪先達之攸聞高出利於深  
戰順指著乎宏勳苟恩義之不溥則禍福之攸分豈飛

芒而蝕月或引彗而橫氛六賊陳災而構禍天狗殺將  
而破軍咨太陰之稟粹粵星辰之攸揆乘四仲而顯晦  
歷一周而匝履為用罰之淵謨為出師之令軌若淫刑  
而縱欲則委孛而流天白其角而表哀黑其規而應水  
察函劔之相去候正旗之所指非其出而夏寒錯其宜  
而將死於是究經緯之終始徵幽顯之機符昭晰兮為  
人主之明鑑杳藹兮實冥祇之祕樞固聲聞而響集乃  
形移而影趨若山石之旌處士谷風之應騶虞者也若



夫退寒暑而無舛中昏旦而不越畢露雲油箕躔吹發  
亦有樞降軒而繞電景瑞堯而麗月雖胎蠻之難窮信  
靈英之未歇嘉大舜之登禪耀黃星而靡鋒壯高祖之  
遇時聚五緯而相從殷堪縱眺識曹公之潛跡李邵流  
目知漢使之幽蹤荆軻入秦白虹貫日衛生設策長庚  
食昴悲夫星隕如雨而周衰彗長竟天而秦滅蛇隨楚  
而九域含嗟狗過梁而千里流血晉君終而嫫妖見漢  
帝圍而參暈結周楚滅而南衝晉齊殃而北裂自大辰

以及漢彰宋焚而衛蕪或除舊以布新顯陳盛而姜絕  
諒吉凶之有兆匪災譴之虛設固罔念而作狂在恭已  
而成哲是以帝王之有天下也莫不分設其官式司其  
告唐則羲和降察夏則昆吾演奧嘉殷巫之美服登周  
史之雅號宋述子韋鄭稱裨竈唐昧與尹臯宣範甘德  
暨石申垂誥故能下守職而恪恭上知變而無傲此希  
夷之妙象豈蒙昧之私好有少微之養寂無進賢之見  
譽參臯府之樂肆掌貫索之刑書恥附耳之求達方卷

舌以幽居且扃扉而絕駟豈臨河而羨魚望天門而屏  
跡安知公卿之所如

觀象賦

有序

陳  
張鏡

易曰天垂象見吉凶聖人則之又曰觀乎天文以察時  
變觀乎人文以化成天下然則三極雖殊妙本同一顯  
昧雖遐契齊影響尋其應感之符測乎冥通之數天人  
之際可見明矣夫機象冥緬至理幽玄豈伊管智所能  
究暢然歌詠之來偶同風人目閱羣宿能不歌吟是時

也歲次析木之津日在翼星之分閭闔晨鼓而蕭瑟流  
火夕暎以摧頽游氣眇其高寒辰宿煥焉華布覩時逝  
懷川上之感步秋林同宋生之感歎巨艱之未終抱殷  
憂而不寐遂彷徨於窮谷之裏杖策陟神巖之側乃仰  
觀太虛縱目遠覽吟嘯之頃凜然增懷不覺至理拔自  
近情常韻發於宵夜不任吟詠之末遂援管而為賦其

詞曰

陟秀峰以遐眺望靈象於九霄覩紫宮之環周嘉帝座

之獨標瞻華蓋之蔭藹何虛中以迢迢觀閣道之穹隆  
想靈駕之電飄爾乃縱目遠覽傍極四維北鑿機衡南  
覩太微三台皎皎以雙列皇座罔罔以垂暉虎賁執銳  
於前階常陳屯聚於後闈遂回情旋首次目文昌仰見  
造父爰及王良傳說登天而乘尾奚仲託精於津陽織  
女郎列於河湄牽牛煥然而舒光五車亭柱於畢陰兩  
河夾井而相望灼灼羣位落落幽紀設官分職罔不悉  
置儲貳副天庭延二吏論道納言各有攸司將相次序

以衛守九卿珠連而內侍天街分中外之境四七列九  
土之異左則天紀槍楛攝提大角二咸防奢七公理獄  
庫樓炯炯以灼明騎官騰驤而奮足天市建肆於房心  
帝座礫落而電燭於前則老人天社清廟所居明堂配  
帝靈臺考符丈人極陽而慌忽子孫嘒嘒於參嵎天狗  
接狼以吠守野雞伺辰於參墟右則少微軒轅皇后之  
位嬪御相次尊卑有秩御宮典儀女史執筆內平秉禮  
以伺邪天牢禁愆而察失於後則有車府傳舍匏瓜天

津扶匡照曜麗珠珮珍人星麗玄以閒逸哭泣連屬而  
趨墳河鼓震雷以礪礪騰蛇蟠縈而輪囷於是周章高  
眇還旋辰極既覲鉤陳中禁復覩天帝休息漸臺可升  
離宮可即酒旗建醇醪之旌女牀列窈窕之色輦道屈  
曲以微煥附路立於雲閣之側其列星之表五車之間  
乃有咸池鴻沼玉津天淵建樹百果竹林在焉江河炳  
著於上穹素氣霏霏其帶天神龜曜甲於清泠龍魚搗  
光以映連又有南門鼓吹罷府之官奏彼絲竹為帝娛

惟熊羆繡絡於天際虎豹儵煜而暉爛弧精引弓以持  
滿狼星搖動於宵端其外則有燕秦齊趙列國之名雷  
電霹靂雨落雲征陳車策駕於氐南天駟騁步於太清  
園苑周回以曲列倉廩區別而殊形內則尚書大理太  
一天一之宮柱下著術傳示無窮六甲候大帝之所須  
內廚進御膳於皇躬天船橫漢以普濟積水候災於其  
中陰德播洪施以恤不足四輔翼皇極而闡玄風恢恢  
太虛寥寥帝庭五座竝設爰集神靈乃命熒惑伺彼驕



盈執法刺舉於南端五侯擬議於水衡金火時出以成  
緯七宿匡衛而為經暉曜昱其竝曜朶若三春之榮觀  
夫天官之羅布故作則於華京及其災異之興出無常  
所歸邪繽紛飛流電舉妖星起則殃及晉平蛇乘龍則  
禍連周楚或取正於逢公或推變於衝午乃有欽明光  
被填逆水府洪波滔天功隆大禹此則冥數之大運非  
治綱之失緒蓋象外之妙不可以鹿理尋重玄之內難  
以熒燎覩至於精靈所感迅踰駭響荆軻慕丹則白虹

貫日而不徹衛生畫策則太白食昴而搞朗魯陽指麾  
而曜靈為之回駕嚴陵來游而客氣著於乾象斯皆至  
感動於神祇誠應效於既往爾乃四氣鱗次斗建辰移  
雖無聲言三光是知星中定於昏明影度以之不差測  
水旱於未然占方來之安危陰精乘算則大飈暮鼓西  
南入畢則淫雨滂沱譬言猶晉鍾之應銅山風雲之從班  
螭於是乎夜對山水栖心高鏡遠尋終古悠然獨詠美  
景星之繼晝大唐堯之德盛嘉黃星之靡鋒明虞舜之

不競疇呂尚之宵夢善登輔而翼聖欽管仲之察微見  
虛危而知命歎熒惑之舍心高宋景之守正壯漢祖之  
入秦竒五緯之聚映爾乃歷象既周相羊巖際尋圖籍  
之所記著星變乎書契覽前代之將淪咸謹告於昏世  
桀斬諫以星孛紂耽荒而致彗恒不見以周衰枉蛇行  
而秦滅諒人事之有由豈妖災之虛設誠庸主之難悟  
故明君之所察堯無為猶觀象而况德非乎先哲

管中窺天賦

唐

張仲素

管為物兮虛受天為體兮據安能因徑寸之內將窮轉  
轂之端用當其無蒼蒼之色何盡微而不大恢恢之狀  
則難故雖無私以居上信可因物而仰觀於是正瞻視  
品清澄察九垓之際極一目之能髣髴其形難識翼摩  
之鵠依稀其狀猶如背負之鵬或因夫窺牖是見且異  
夫置階而升風息八方烟消四極默淳淳之靈嚮湛悠  
悠之神域乃執輕管納麗則遙睇罔憊審窺不忒虛其  
內雖高明之可分小其形胡廣大之能測故使蓋影多

掩笠形半匿月既滿而猶虧日將中而如晨掌握之內  
安得容其九重咫尺之中豈能盡其五色且管之為質  
也秉直天之為體也含虛天執虛而秉陽垂象管抱直  
而利有用無信大小之有異亦遐邇以斯殊窺臨既加  
徒云其至矣貞觀必得信安可測夫若然則固知事不  
可以近圖遠物不可以小謀大小謀大則立而致尤近  
圖遠則坐而賈害故方朔言也明俟時之難莊周著之  
表游方之外客有勤學孜孜憂心悄悄服仁義而罔舍

守翰墨而自矯將搦管而是窺願天上之不遺微眇

管中窺天賦

唐闕名

惟大也不可以小測惟高也難可以近知况窮天之至  
象徒執管而潛窺驟景風激馳光電移迷蒼蒼之正色  
杳的的而成規桂魄未圓餘輝來而尚溢陽烏當晝遠  
色照而全虧當其懸象在天明眸在管環視而遠維不  
極仰觀而長河若斷雲明滅而浮影時聚星曖昧而流  
光倏滿紫微黃道斯蔽其縱橫北陸南躔曷究其長短

觀其悠然遠象浩矣玄穹老氏守真不窺而自見禪公  
億度屢中而無功况乎溥天四極之大依微徑寸之中  
詎能分其經緯固且昧其變通若乃迨夜澄月高颺掃  
霧衆形必流羣象斯布邈上下之遠邇東西之晷度  
儔能算其盈縮孰可研於推步玄機莫覩徒騁離朱之  
明大象都迷安徵平子之賦且夫莫細匪管莫高匪天  
仰瞻而範圍斯昧垂覆而周流自遷則知德之微難以  
片言語道之廣難以一理筌苟持此而不舍吾未見極

深而造玄者矣

三無私賦

以平上去入為韻

唐范榮

天得一以清地得一以寧日月得一以明聖人法之以  
化成無私之謂莫之與京三者不忒天下和平天之道  
也存乎至輕潛運而三光是麗不言而四時是行夏以  
長春以生亭亭之德以無私覆為名地之義也為利至  
廣大流百川細色草莽因金風而物成熟遇木德乃氣  
騰上且無私載坤德存乎易象月之來日之往無幽不



燭有形斯仰其照無私實至明而稱朗若天地不能存  
之以信則生成之理息日月不能存之以明則終古之  
道爽苟不失歷義和得其所掌我天子今之有是御因  
無私以成心每宵衣以達曙奉此三道守而勿去大象  
是執選賢為急昭昭為大與天地而相參明明鑒下齊  
日月而出入天光發乎幽滯仁聲振於潛蟄儔陽之德  
因時行而有階起予者商想茲道而無級苟志斯道立  
之斯立當軸者斯焉取斯何憂乎地芥之難拾

歷者天地之大紀賦

宋蘇頌

昔聖王建官司地因象知天推歷用明於大紀考星咸  
自於初躔合三體以為元成書最密舉二篇之定策備  
數無愆古有善談載於前志因太初創歷之首述往聖  
知時之義莫不究極象數精窮天地有時以記夫啓閉  
有日以紀乎分至躔離弦望也於此而為正晦朔昏明  
也於此而攸示下可辨乎斗建上靡差於辰次惟君審  
璣衡之運所以緒正於元功使民知寒暑之來然後順

修於時利况夫歷為一歲之本紀明太極之基推精禘  
之至妙豈深思之與知必也迎辰以策定晷於儀帝舜  
則羲和而分命顓頊則重黎而是司皆所以準厥二氣  
乘於四時聖有作也人皆度之制自清臺得舉正履端  
之要職由太史盡觀文察理之宜若乃辰集於房月窮  
於紀孟陬既協於月建攝提亦隨乎杓指國將班正朔  
以為令王乃觀情性而順理章節元之書兮著於彼子  
丑寅之正兮見於此可以察發斂於未然定舒慘之所

以推而生律子陽干陰而互分治以明時春作秋成而  
是擬且夫天之運也日與星而代逢地之道也柔以剛  
而莫窮非乃聖無以探其蹟非立法無以舉其中我乃  
錯綜氣候稽參變通起建星而運算故積歲以成功考  
連珠合璧之辰得名尤遠應大呂黃鍾之統立道斯同  
用能鈎校舊儀審觀新度成敗因之而遂紀氣節於焉  
而可步於以極陰陽之大端於以備六五之中數亦何  
異魯經比事舉二中以歲成義易窮神合五位而象布

後王以是知歷象不可不審經紀不可不循或立元而  
謹其始或節事而授於民馮相則致乎日月保章則志  
夫星辰以定五十五數以通三百六旬所謂見道而知  
治何患以天而占人彼為刻漏以考中星但紀曉昏之  
度處璇璣而觀大運蓋明氣候之因猶未若測運動於  
二儀齊往來於七政建乃星紀先夫算命吾皇所以監  
古歷之尤疏頒新書而考正天人之際因以明焉乃知  
夫作者謂聖

五六天地之中合賦

以奇偶相合茲得中正為韻

宋楊傑

樸散太極形分兩儀天五得其中也地六從而合之數各有常法乾健而坤順位皆處正併陰偶於陽奇聖人述易幾微窮神高厚以謂地自二以至十天始一而終九數相協而遵行義故得而悠久凡十有一畢乎道其道皆然惟五與六合而中以中為偶大抵一闢一闔五柔五剛八與三而契會四暨七以更相亦皆助生成於品彙廣變化於無疆胡為數之五六獨合體於中央蓋

夫共播日辰日有甲而辰有子協為聲律聲上宮而律  
上黃以中中其不中以正正其不正上全真宰之化下  
遂羣靈之命氣降為味陶然覆載之間民受而生賦以  
中和之性是所謂象有滋滋有數窮則變變則通名數  
本堪輿之用交通為造化之功設在衆甫合夫大中二  
氣始分類本從於三兩五位相得獨無黨於初終後世  
商建五官周分六職經有五典士敦六德豈非取法於  
高卑然後鑿人之得失觀而作服可為色以為章叙以

成疇故曰福而曰極定數若此至神在茲既可推以造  
歷又可準而揲著亦猶三五異位而同功孔子述卦爻  
之義一六共宗而在北揚雄明首贊之辭則知地數雜  
而不純天數純而不雜物理深蘊歲功周匝就五十有  
五之中五六謂之中合

齊七政賦

以明主法天用  
齊七政為韻

宋

周

渭

天之垂象兮無臭無聲君之立德兮赫赫明明將同符  
而合矩在璿璣於玉衡故運彼四時寒燠隨其建指齊



其七政有道感於無情故使黎民於變萬物由庾神不  
祕其福地不愛其禎原其天斯覆兮地斯載播羣芳而  
作主日陽德兮月陰靈俾五星而為輔諒無私於照燭  
或任晦於煙雨國風可仰守官方贊於義和人力不侔  
杖策已疲於夸父夫能文者政乃不乏示寰瀛之大法  
運天者道在於乾占日月之初躔既推歷以生律亦鈎  
深而索玄徒觀其如璧之合如珠之聯甲子不迷符太  
初之朔旦精意以享同肆類於昊天七政匪差萬邦攸

共採石氏之經聽疇人之頌遠而望也粲粲映非雲之  
雲默而識之昭昭為非用之用歲在木而循度鎮居中  
而不攜熒惑無犯於奮若太白莫陵於攝提將不盈而  
不縮豈乍高而乍低故我后所以引唐堯而作式指虞  
舜而思齊動於天兮德有一麗於天兮曜有七四海以  
之升平千箱以之克實豈比見暈珥適背之狀語怪變  
雲氣之質非訓俗以齊人徒廢時而亂日客有從筆硯  
而未達懷忠信而待命望疇莫於朝階知如春之聖政

竊昧談天之辯庶俾觀象之詠

渾天賦

有序

唐楊炯

顯慶五年炯時年十一待制弘文館上元二年始以應  
制舉補校書郎朝夕靈臺之下備見銅渾之儀尋反初  
服卧疾丘園二十年而一徙官斯亦拙之效也代之言  
天體者未知渾蓋孰是代之言天命者以為禍福由人  
故作渾天賦以辨其辭云

客有為宣夜之學者喟然而言曰旁望萬里之橫山而

皆青俯察千仞之深谷而黥黑蒼蒼在上非其正色遠而望之無所至極日月載於元氣所以或中或昃星辰浮於太空所以有行有息故知天常安而不動地極深而不測可以為觀象之準繩可以作譚天之楷式有稱周髀之術者驟然而笑曰陽動而陰靜天迴而地游天如倚蓋地若浮舟出於卯入於酉而生晝夜交於奎合於角而有春秋則西北既傾而三光北轉地則東南不足而萬穴通流比於圓首前臨背者後不能覆背方於

執炬南稱明者北可以言幽何天與而不取焉遑遑而更求太史公有睟其容乃盱衡而告曰楚既失之齊亦未為得也言宣夜者星辰不可以闕狹有常言蓋天者刻漏不可以春秋各半周三徑一遠近乖於辰極東井南箕曲直殊於河漢明入於地葛稚川所以有詞日應於天桓君山由其發難假蘇秦之不死既莫能知其說儻隸首之重生亦不能成其算二客嘗亦知渾天之事歟請為左右揚摧而陳之原夫杳杳冥冥天地之精混混

沌沌陰陽之本何太虛之無礙俾造化之多端南溟玉  
室之宮爰皇是宅西極金臺之鎮上帝攸安地則方如  
碁局天則圓似彈丸天之運也一北而物生一南而物  
死地之平也影長而多暑影短而多寒太陰當日之衝  
也成其薄蝕衆星傳月之光也因其波瀾乾坤闔闢天  
地成矣動靜有常陰陽行矣方以類聚物以羣分吉凶  
生矣在天成象在地成形變化見矣部之以三門張之  
以八紀其周天也三百六十五度其去地也九萬一千

餘里日居而月諸天行而地止載之以氣浮之以水生  
之育之長之畜之亭之毒之蓋之覆之天聰明也聖人  
得之天垂象也聖人則之其道也不言而信其神也不  
怒而威驗之以衡軸考之以樞機三十五官有羣生之  
繫命一十二次當下土之封畿中衡外衡每不召而自  
至黃道赤道亦殊塗而同歸表裏見伏聖人於是乎發  
揮分至啓閉聖人於是乎範圍可以窮理而盡性可以  
極深而研幾天有北斗杓攜龍角魁枕參首天有北辰

衆星環拱大帝威神尊之以耀魄配之以勾陳有四輔  
之上相有三公之近臣華蓋巖巖俯臨於帝坐離宮奕  
奕旁絕於天津列長垣之百堵啟閭闔之重闥文昌拜  
於大將天理囚於貴人泰階平而君臣穆招搖指而天  
下春東宮則析木之津壽星之野箕為傲客房為駟馬  
天王對於攝提皇極臨於宦者左角右角兩曜之所巡  
行陰間陽間五星之所次舍後宮掌於蕃息太子承於  
冢社宗人宗正內外敦叙於家邦市樓市垣貨殖畢陳



於天下北宮則靈龜潛匿騰蛇伏藏匏瓜宛然而獨處  
織女終朝而七襄登漸臺而顧步御輦道而徜徉聞雷  
霆之隱隱聽枹鼓之礮礮南斗主爵祿東壁主文章須  
女主布帛牽牛主關梁羽林之軍所以除暴亂壘壁之  
陣所以備非常西宮則天潢咸池五車三柱奎為封豕  
參為白虎胃為天倉婁為重聚旄頭之北宰制其邊陲  
天畢之陰蓄洩其雷雨大陵積尸之肅殺參旗九旄之  
部伍樵蘇之地出入於園苑萬億之資填積於倉庾南

宮則黃龍賦象朱鳥成形五帝之坐三光之庭傷成於  
鉞誅成於鎖福成於井德成於衡執法者廷尉之曹大  
夫之象少微者儲君之位處士之星天弧直而狼顧軍  
市曉而雞鳴三川之郊鷄火通其耀七澤之國翼軫寓  
其精南河北河象闕於是乎增峻左轄右轄邊荒於是  
乎自寧乃有金之散氣水之精液法清渭之橫橋像昆  
明之刻石歲時占其水旱滄溟應其潮汐織女之室漢  
家之使可尋飲牛之津海上之人易覲日也者衆陽之

長人君之尊天雞曉唱靈鳥晝跋扶桑臨於大海若木  
照於崑崙太平太蒙所以司其出入南至北至所以節  
其寒溫龍山銜燭不能議其光景夸父弃策無以方其  
駿奔月也者羣陰之紀上天之使異姓之王后妃之事  
方諸對而明水浴重暈匝而邊風駛裁盈蚌蛤則虜騎  
先侵適鬪麒麟則暗虎潛值五星者木為重華火為熒  
惑鎮居戊巳斯為土德太白主西辰星主北俯察人事  
仰觀天則比參右肩之黃如奎大星之黑五材以之致

用七政於焉不忒同舍而有四方分天而利中國赤角  
犯我城黃角天之爭五星同色天下偃兵趨前舍為盈  
退後舍為縮盈則侯王不寧縮則軍旅不復或向而或  
背或遲而或速金火犯之而甚憂歲鎮居之而有福觀  
衆星之部署歷七曜而驅馳定天下之文所以通其變  
見天下之蹟所以象其宜然後播之以風雨成之以霜  
霰或吐霧而蒸雲或擊雷而奔電一旬而太平感膚寸  
而天下遍白日為之晝昏恒星為之不見爾乃重明合

璧五緯連珠青氣夜朗黃雲晝扶握天鏡授河圖若曰  
賜之以福此明王聖帝之休符至如怪雲妖氣冬雷夏  
雪日暈長虹星芒伏鼈陰有餘而地動陽不足而天裂  
若曰懼之以災此昏主亂君之妖孽昔者顓頊之命重  
黎司天而司地陶唐之分叔仲宅西而宅東後宋有子  
韋鄭有裨竈魏有石氏齊有甘公唐都之推星王朔之  
候氣周文之視日吳範之占風有以見天地之情狀識  
陰陽之變通詩云謂天蓋高語曰惟天為大至高而無

上至大而無外四時行焉萬物生焉羣神莫尊於上帝  
法象莫大於皇天靈心不測神理難詮日何為兮右轉  
天何為兮左旋盤古何神兮立天地巨靈何神兮造山  
川螟何細兮師曠清耳而不聞離婁拭目而不見鵬何  
壯兮搏扶搖而翔九萬運海水而擊三千龜與蛇兮異  
其短長之質椿與菌兮殊其小大之年鐘何鳴兮應霜  
氣劍何仗兮動星躔列子何方兮御風而有待師門何  
術兮驗火而登仙魯陽麾戈兮轉於西日陶侃折翼兮

登於上玄女何冤兮為精衛帝何恥兮為杜鵑爭疆理  
者有零陵之石聞弦歌者有蓋山之泉若怪神之不語  
夫何述於此篇以天乙之武也焦土而爛石以唐堯之  
德也襄陵而懷山以顏回之仁也貧居於陋巷以孔丘  
之聖也情希乎執鞭馮唐入於郎署也兩君而未識揚  
雄在於天祿也三代而不遷桓譚思周於圖讖也忽然  
不樂張衡術窮於天地也退而歸田我無為而人自化  
吾不知其所以然而然

新渾儀賦

有序

唐李光朝

天垂象見吉凶聖人指象之法莫先於渾儀是以王者  
將下理於萬人先上齊於七政軒昊之後分重黎二官  
唐虞之日命羲和四子代掌其器以為人極聖作有程  
必應其變故有謂之周髀蓋天謂之渾天宣夜用則假  
於器妙則存乎人曰若開元天寶聖神文武皇帝以為  
天有時時有變不可從舊更法而取新更之立革銅渾  
無毫釐之差得精一之義引而上則邁於古推而下則



合於今非古之聰明神睿者孰能為之乎於是五緯連珠兩曜合璧神翰祥瑞天降嘉生默而不談且慮樵夫之笑言而未遠且陳君子之心遣於鄙辭乃為賦曰

國之神器名之渾儀法天之象知天之為雖考古以作則亦惟新而成規琢璿為衡範金為蓋其狀則小其用則大南極北極正其端隅上規下矩正其外內繚繞黃道環迴紫宮斗居其北日起其東別度數於分寸之內點星象於毫釐之中處動而能靜妙同乎造化之意寂

無以為有用擬於陰陽之功有象必見惟幽是通乃知  
近能則遠合下正則上同因之以言寶歷遂乃授乎人  
時以通天下之志以斷天下之疑違之則失信之無欺  
聖也智也念茲在茲四時以之咸序萬物以之攸理弦  
望之候不憊寒暑之期可紀測天地之否泰知陰陽之  
終始述作固稱於帝王司存乃歸於太史猗此成器為  
國之寶通幽洞微贊我皇道

新渾儀賦二

唐  
李光朝

夫象之大者曰天地理之廣者曰陰陽分八極懸三光  
不言而化有形而彰雖羲氏代掌初聞乎欽若而疇人  
離散覆亂其紀綱魏滅晉紹易齊為梁莫革其弊有失  
其方將以事極則反否泰何常故渾儀之制而新之我  
皇則天工協謀鳧氏畢至煽洪爐以效役鎔珍金以為  
器列管之應一十二律罔極為期周天之列二十八宿  
各分爾位然仰觀俯察以參以稽森羅乎象緯窮極乎  
端倪視朔於初時必書於雲物履端於始歲如得乎攝

提候月既殊於莫草測景方異乎土圭侔漢歷之黍累  
不失同舜年之風雨不迷且如人之常性也重更改貴  
因循罔知失善是與謀新更苟有利何憚釐革循苟有  
失何必相因故天垂象聖人以審度歷乖次聖人以創  
陳亦將利物安下適時補政齊上方之斗極為來代之  
龜鏡其意既美於斯為盛恐貽誚於不談故形之乎賦

詠

御定歷代賦彙卷一

欽定四庫全書薈要卷一萬七千二百二十一

集部

御定歷代賦彙卷二

天象

象賦

唐林琨

載詳圖籍爰尋古往功闢二儀物標萬象既拆之於混  
沌亦聞之於惚恍雖處中而可求信居外而能想陰陽  
式布造化斯分江河草木日月煙雲或毓靈而稟氣或  
照曜而氛氲不因象而可覩豈無聲而得聞仰察天文

俯觀地理燦爛星布巍峩嶽峙或守位而不易或鎮方  
而恒止不因象之所尊豈為君而勝紀至若刻鳳之琴  
盤龍之鏡開玉軫以交錯寫菱花而輝映聲信美而具  
出質含虛而轉靜不因象而可識豈克愛而為盛則有  
大樂鼓吹聖人輿蹕備禮而制乘時而出宛轉國門透  
迤天術不因象之為用豈二儀而不失物皆有象象必  
可觀聽之則易審之則難借如玉京上天貝闕中海其  
名可識其象安在象以影隨影圖象遍居暗莫察因明

則見衆象之德唯人是則任以去留委其通塞則有心  
沉迹淪栖遲問津無才補國用道藏身潁水尋隱商山  
訪真欣逢道遠應時來賓既無容而可託空以象而為  
親

歷象賦

宋 汪應時

昔在帝堯上玄契運欽若乾乾厥機斯朕於是仰觀冥  
漠俯合順承中才既同秩秩明明乃命羲和徵於歷象  
施厥攸行奠其所向於時大化降格肸蠁睚眦無聲或

應無臭或符羲和乃澡雪靈臺三月閒居拜手稽首對  
越而陳辭曰蓋聞混沌未分胚胚渾渾盤古莫遙其幽  
原天皇莫測其妙門泰真曷剖二氣何根象運度分孰  
推奚陳居高聽卑臣願諦聞於是大化窈窕芴荒歛陰  
儵陽曠耳殷聰疑悶而張若有言曰爰有太易始素之  
凝瀕洞鴻濛無埒無形块兮杳杳北兮冥冥淪網緼而  
溟滓習沕穆以彭宏極體閭而彌著玄機嬗以相乘翕  
善欲納倏夏崢嶸或黃而芽或玄而萌或敘昆侖之會



或流熠煜之晶合沖融而厚積散磅礴而輕清於是坤  
豁乾行離明艮列罔直蒙首祛嘔未徹徒觀夫天之體  
也則莽莽茫茫奕奕洋洋悠悠蒼蒼倚圓蓋而西傾揭  
轂軸而左行遼乎百萬之程繚北極而回翔樞紐會乎  
羣帝閭闔開乎無旁沉洪鈞於太一媿蕃彙於東皇豐  
隆翼其雲從兮維軸奄其摧藏雷鬱律於垣窻兮電礪  
礪於藩庭合化育乎橐籥播消息夫強陽肆權輿於衆  
有寒劉彌於金衡戒黃人兮守日顧青女兮為霜詔招

搖使服采兮夾玄冥以縱橫奉圓靈以獻功兮循五勝  
而會同雌雄代興而順至端倪呈露以低昂上漠漠其  
罔窮兮下滌滌其莫量原夫曜靈肇構則燁赫工鑪轉  
車先道燿然而頽黯然而顛炯咸池瀆虞淵浸濛汜浴  
甘泉六龍頓馭於扶桑之谷神鳥駭翼於若木之巔晃  
煥燦爛瞳矓的皦追天健以積遲成歲功而周集於是  
望舒配德魄影虛恒鑣轡金樞匝地聯升裴迴纖阿以  
後陽明世冥眴而無見若右旋而迅征惟播氣之生和

次十二而有定朐朏獻警言朐望持盈珥蚩委氣衍嗣垂  
精敷桂華棲顧兔斂羣芒開太素朝輝淪夜色布蓋鼎  
鼎以示謙亦蒸蒸而比數其星則乍隱乍彰英熒綽約  
嘒嘒爛熳照灼焯爍峙一極之常居紫宮煌於霄堦閣  
道絕而抵營辰次迢迢而不可度捩斗司時攜角枕參  
烏龍虛昴殷乎四垠順軌徵休鬪蝕形愆凌歷合散變  
現紛紜石化而融肉隕而薰事劇則蚩旗動色時和則  
良策陵雲熙景曜之悠揚挾卿瑞之輪囷鑿治忽於幾

微節氣候之深沉若乃水氣金精潛明大稷乘五月以  
發基肇一陰而符績英華宛轉其上浮經緯包含而東  
極違坤抵艮左界西流乘槎支石河鼓列鉤認山河於  
兩戒辨分野乎中州倬彼昭回維天河漢秋達於霄地  
涵猶半二道合津尾箕斯判故任貢者得以上稽而馮  
相者資焉縱觀於是乎庖羲拓制軒轅著謨爰命南黎  
靈憲是圖更區候景帝儀畫運調歷既成伶律隸壽起  
玄枵之歷歷竟營定之渠渠規觜觶之颯颯誕東井之

餘餘白圜彰而黑青應黃道正而闇輝除控橈槍而不

孛掩流火而為烏視中星以布政奠長生而恢摹保章

孜孜以救弊推步斤斤而告猷乃俾爰譽繼統容成垂

跡用錫爾唐悉其規護宣夜製存蓋渾兼作載二道之

璣衡貫四遊之儀則經緯炳然環輪交錯立髀股於往

齡闡神智於來學區躔度驗提陬標星紀歷降婁鷄首

奔析木周倚盈虛於氣朔該次舍而推求王居門兮協

杓建歲成章兮諸福薦玉燭調兮百谷蕃於萬年兮穆

天眷於是義和凌兢徒靡佩服無渝誕依元化敬授人時

大演虛其一賦

以首先處虛用隨數為韻

唐謝觀

大演之數五十其用四十有九未諭一之本未徒訝數之奇偶於是稽所據推所受以不用為用端以非數為數首方知一不可見上不在天一不可尋下不在田是太極含三之本居混元不二之筌成出天入地之契乘屈伸合散之權作數之本為唱之先伏質於無體之體

反形於自然而然則無者有之宗有者無之據一從虛而體立數憑一而神助舒而用萬象自虛無而來攝而終萬象復虛無而去安得不存我而立因我而著昧者以此一為無用之徒先聖以此一為庶幾之處是以捨此則數不足兼之則義有餘終萬物之未始萬物之初在窮理以考實勿存形而課虛亦猶一人無為兆人欣從一氣無體羣生所共本立而道存主適而臣從若十二月之輪轉不宰者歲之宗三十輻之運行無有者車

之用今則以未分而象太極中分而象二儀未分而百  
事隱中分而百事隨然後四四而布七七而具可以明  
淺深可以明好惡總而舉也叶仲尼知命之壽考其成  
焉契伯玉識非之數儻明得一之義庶達傳心之路

光賦

唐  
甘子布

原夫陽之化陰之融功斯玄理斯妙故沉凝者顯象清  
貞者流曜惟茲光之煇燭闕重昏以臨照夫其明滅靡  
定虛無罕測道叶神氣功侔夜力寄方圓以分影逐玄



黃以變色鑑無隱而不彰狀雖空而可識類至人之虛  
已同日月於玄德若夫丹鳥啟旭彤曜麗空藻晨霞而  
飛綺曛晚靄而生紅發菱花於玄鏡轉蕙葉於清風故  
其稱物咸燭呈形彼景逗幽隙而露纖埃漏疎林而分  
細影從盈空而不積雖駿奔其如靜至如銀河披暄金  
颼送清孤圓上魄飛鏡流明沉露文而委淨浮水浪以  
搖輕雖視之若溢而攬之不盈亦有鳧燈燄吐蘭缸彩  
發煙奪銀燭輝凌練月破錦幃之宵晦假瓊壁之餘晰

况復玉關秋燧紫塞涼烽開暗空於千里徹夜宮之九重代羽書而揭誓豈飛驛而齊蹤且夫遇蒙則戢因通則揚乘物無朕適變無方大則彌於橐籥小則細於毫芒寧雨露之不潤匪寒暑之能傷歷衆妙而校德固莫善於斯光想貴和於聃叟咸稱葆於蒙莊悟燭無之見獲誠暗投之不臧鏡茲道之用舍乃君子之行藏

氣賦

唐張文

若夫氣之為物也寥廓無象中虛自然激混混而為地

蔚蒼蒼而稱天其下降也日月星辰著矣其上騰也山河樹木生焉虹樓隱於雲際辰蜃閣浮於海邊聖人遇之而為主道士餐之而得仙紛蓋松而吐霧擁鑪柏而生煙若乃變化千體包含萬類結慶呈祥敷榮表瑞翳春榮而綺靡籠秋壑而枯頽噴朝霞而共丹騰晚靄而孤翠觸途無限遇物相因扶心體而為命運手足而為身九闕用而殞魄六腑通而谷神朦朧虎岫掩曖龍津重輝贊於太子五色彰於異人出春陵而表貺度函關而

浮真既霏微以蒼蔚復蕭索而輪囷象圓光於淺暉搖  
碎影於微塵爾其橐籥無窮埽篲異態乍舒乍卷如顯  
如晦罕養懸匏虛驚衆籟或散漫而成羅綺或昭彰而  
為黼黻昏曉樹而沉沉暮遙峰而靄靄至若噓精吸液  
含風吐雲拂鮪肆而均臭凝麝幃而共芬和妝臺之豔  
粉雜舞閣之輕裙汎蘇臯而鬱郁襲桃徑之氛氲有色  
可見無聲可聞助鷺杯之桂馥添鳳俎之蘭薰脰蠻難  
名睂盱不測隨致動靜與時消息聚散無定盈虧獨全

其纖也入於有象其大也出於無邊憑太虛而作宅終造化而為年隨之不見其後迎之不見其前惟恍惟惚玄之又玄吾不知其誰氏之子象帝之先

氣賦

有序

唐闕名

余嘗志於玄言每尋莊老莫不虛心竦神銳精厲志究夫道源孰不因氣而生者其功也大其應也細述之無已遂成賦曰

二儀混合兮成天地四氣汗漫兮育萬類離雲騰陵而

千峰崔嵬震風颺颺而百卉蕙翠宵中星虛則大火西  
流律應黃鍾而凝陰東萃惟茲氣之浩然胡應物之無  
匱若乃假名為聲託體而成憑乎動息美惡必呈挫銳  
解紛庶同歸乎老氏虛心弱志或契合於莊生逆之為  
怒順之為貞縱之則逸舍之則盈若也勇冠三軍神雄  
思銳善戰善勝徒激憤於項王嘉謀嘉猷望旗靡於曹  
劌爾其瞻白虹之貫日眺紫氣之衝牛應精誠之所感  
顯神異之潛周隨時變易物莫能倚則知氣之為用其

道飛浮或聚或散處剛處柔能從達人之性偏攻思婦  
之愁其興也勃其忘也休伊萬古之造化胡六合之因  
由陰陽以之準則天地以之通流匪斯文之可測終銘  
簡於千秋

空賦

以平上去入終  
而復始為韻

唐闕名

觀夫物則有名而有竭空則無竭而有名以空自命何  
縮何盈搏之不得書之不明二儀肇分運寒暑則與時  
而應百功勤務鑿戶牖則用之以貞泰山岌而不以為

阻鴻毛至而不以為輕恬澹者體之而為性澆淳者象  
之而為情情性之別共稟殊呈是知均乎空者既若茲  
倍乎空者竟如彼卷之潛方寸之內舒之盈宇宙之裏  
上皇得之而化淳季葉失之而亂起妙一以為稱總萬  
以歸理詎華說之所精非挾藻之能擬及夫天朗氣高  
地平風暢颺飛鴻六翮之遠彰彩雲五色之狀若士九  
垓以冥期蘭子七劍以寥亮背之而騁捷遂之而攸向  
同橐籥之罔窮越視聽之餘量况使皓鶴聞天白駒出



谷囿囿鞠草洞簫生曲歟是時端拱聖皇坐嘯英牧暨  
勞求士永介戩祿事無事為無為衢常樽滿路不拾遺  
蓋有由而致之

空賦

唐 闕 名

無德而稱者則其稱不朽無形而用者則其用不窮若  
乃質混沌氣鴻濛生天地之始匝天地之中不可知詰  
其名曰空夫空也者迎之不見其首隨之不見其後聽  
之不聞搏之不有舒之則遠彌六合攬之則不盈一手

體無涯以為大物有來而必受徒意其湛爾無營飄然  
至輕向遙山而似畫對澄浦而同清大而觀之則漭漫  
兮類元胎之貌審而察之則眇漠兮凝至道之精故老  
氏曰有物混成先天地生寂兮寥兮孰能為其損益不  
皦不昧安可議其幽明利萬物有含容之德包二儀有  
覆載之名草木資空以長茂日月乘空以運行霜鴈雲  
鵬非空無以矯其翼喬鶯幽鳥非空無以習其聲夫天  
之無言不能去蒼蒼之象風之無色不能閱蕭蕭之響

陰陽者氣猶不免於推遷躔次雖高亦未離於測想豈  
若宵兮冥兮吾則不知其靈浩兮蕩兮吾則不知其廣  
含太化以虛無起神功而惚恍善計者無所用其籌策  
善觀者無以勞其俯仰故能象帝之先玄之又玄以無  
有入無間引微明於纖隙混餘碧於長天隨時小大應  
物周旋處覆盆而俱暗引測管而同圓入枝間而帶影  
通野外以含煙或高深放曠或委曲連縣雖可名而可  
道終默然而澹然則有間居至人宴坐開士黜聰明以

反聽閉戶庭而隱几既而諦想羣物深觀至理窮未來  
寂滅之端探過去混元之始見衆生生而不失大化化  
而無已知有為盡於無形化萬物歸於一指然後色空  
皆泯驗先覺於輪王物我俱齊得真筌於莊子已矣哉  
杳杳茫茫地久天長非色非想不存不亡故知大象無  
形去文質而成體至恒不變混今古以為常然則無施  
不適應用無方作器以虛中為貴接賢以虛左為良亦  
有譚國大夫嗟已空於杼軸倡樓孤妾怨難守於空牀

當今四海會同羣方清晏邦國有不空之歌太史絕三  
空之諫獨有文章游子書劍沉淪出門以虛舟遇物入  
室以虛白全真生也數奇每有書空之歎長而樂道猶  
在屢空之貧惜揚名之未達恨干祿之無津敢作課虛  
之頌用投虛受之人

空賦

唐郭適

造化之工稽夫有名之域察以無象之中彼去有而含  
體乃因無而立空極乾坤之色汗漫何宵眇與沖融且

希夷難變而橐籥罔窮神禹莫知其至離婁安覩其終  
墜露有聲杳然聞皓鶴之唳太虛無礙豈獨發醯雞之  
蒙則七曜垂文八紘作紀應類示跡變態無已顛氣浹  
而流英飛霞散而成綺順晝夜以明晦涵混元而古始  
及夫長風清驟雨霽或暝魄初滿或朝陽不翳千里若  
鏡合止水而澄鮮四野無塵分遠山之虧蔽理通一貫  
施及多族忘取舍而惟靜任細大而皆足溟漲會百川  
之宗簫管達五音之目墨客臨而責有賦見平原老氏

酌以當無道幾牝谷戶牖致有空之用人神終害盈之  
黷故至人得之於無心公綽寘之於不欲欽若聖君赫  
赫良牧英英巖穴靜而賢舉囹圄空而法平湛虛明而  
玄鑿在虛受而澄清無談天之逸藻慙叩寂以求聲

空賦

唐張鳴鶴

造化不測長空浩然生於未有物莫能先故其走目遐  
甸幽不可見流聽高冥漸不可聽既從天而共色又鑿  
水而同形若乃變化隨時憑乎動止韶容春遍火雲夏

起流電奪目殷雷激耳立繞樹之千巖廣長風之萬里  
驚飈既臨彩虹破陰雨盡天遠雲空澗深百尺樓頭見  
朝陽之赫奕九重宮裏聞衆鳥之喧林何高秋之遼迴  
至窮冬而不極感在物之捐華益窮人之歎息惟長空  
之愛此終生靈兮動植歌和光以同塵每因空以悟色  
至人恬澹既將玄之又玄小智多非豈斯文之果測

明賦

從入至  
平為韻

唐田沉

夫何明之為用將燭幽以鑒默故日有朝靈月有宵德



衆星垂耀於穹昊燭火與螢而不息皆能懷獨見之明  
破重昏之匿使晨臨者可分於丹素夜視者不謬於南  
北蓋所謂明明在上以為人極者也至如桂花未魄虞  
泉斂暝幽室何觀空堂靜聽飛落木於軒砌吟暮蟲於  
行徑則有銀燭初然蘭膏未罄昭昭耀耀亦何其盛况  
乎秦宮曉鑿溜川秋水君子思正其莊容粲兮用修其  
膩理或拂金光之清景愛瑤華之特起或指波瀾之碧  
池玩澄泉而未已然非大道之道至白之光且日月間

浮雲之蔽燎火有撲滅之常水猶人撓錦以塵障豈夫  
穆穆天子德昭晰以蕙馥皇皇侯伯心赫烈而椒芳寸  
心所燭萬物無藏既臨表以識裏仍察陰而辨陽然後  
禮樂設文武張明珠不混於江浦美玉無韞於山岡幽  
數盡拔蒙潛載陽由是觀之則燭龍之遐昭離婁之遠  
望魏乘之所炫蘇績之攸傷安得儔其小大與短長而  
已哉

## 日賦

唐  
王捧珪

杲杲太陽昇自扶桑既移晷而高下亦候時而短長其  
沒也天地為之黯色其出也遠近為之生光及夫春景  
初動寒威始歇煦百川以冰開煖千林而花發行乎赤  
道應其朱明煎綠潭而水沸爛青雲而火生於斯之時  
誠可畏也既而暑退涼進煙歸霧返懸淨影以悠揚度  
斜暉而晝晚送秋景之已末屬冬陰之方盛融晴雪而  
曠朗曝晨霜而溫映於斯之時誠可愛也故能明以成  
象高以臨空有形必鑒無幽不通在七政雖擅其長照

萬物不競其功抱三足之靈烏挂五彩之輕虹魯陽揮  
戈而三舍漢皇握鏡而再中曜凝霜而輕白帶飛霞而  
澹紅皎兮潔每守團圓不虧缺瞳兮矐暮落西山朝海  
東誰復知其動靜安能察其始終徒美其委質上浮流  
光下濟不擇好惡不遺巨細葵藿向之傾心旂常畫以  
增麗匪杖策之能及豈長繩之可繫至若熒火聚然魚  
燭竝爇明月高映繁星遠列爭散彩以炫晃競騰暉以  
照晰見白日之一臨總光沉而影滅則知赫然作色無

物不憚溫然為容有情皆玩終而復始既明且煥自非造化之至精焉能作羣生之壯觀

日賦

唐李邕

惟元氣之播儀式景曜之騰烈倚崇蓋而西轉駿流光之東晰豈盈縮兮彌歲亦畏愛兮異節臆淑色而布蘇赫炎氛而生熱所謂純精至高至明燭龍照灼以首事跋烏奮迅而演成開天地之司目為帝王之我兄文思以之寅餞神武以之揭行是以節朝有政逮昃未餐揚

暉而四方動色霽景而萬物聳觀豁雲霧之凝暗解雪  
霜之沍寒願揮戈兮再晝侯傾藿于長安至若瑞氣浮  
煙休徵抱戴乍出海而融朗忽飛天而光大千里發乎  
主明五色見於時泰將閉閣兮永言豈覆盆兮貽悔則  
有懷人惆悵酌醴獻酬冥一醉兮千日渴一日兮三秋  
昔定鼎兮卜洛彼昇天兮上遊處立觀於溟渤遂測景  
於嵩丘借如夸父棄策奔走何益夫子重陰道業所欽  
歎遲遲之春日阻悠悠之宿心惜落照於崇木重遙思

於竹林粵若飛箭易及長繩難駐知息影之未寧喜傾  
蓋之相遇始曝書兮多暇復炙背予成趣見蘭蕙之有  
暉想桃李之可樹別有誓以期曠至以憂長既中時而  
必基亦後甲而見陽與聖人子齊朗宜君子兮借光卜  
在地而占吉說通夢而尋昌匪直燭之滅私行之惟則  
若御車之有輪豈搏空之無翼固翰運兮誰使諒周行  
而不息重光起於一人合璧旋於八極觀乎翠萍生寶  
赤羽從軍儻一編之欲授曷三餘之敢聞夕沒銜於黛

巘朝躡夾於火雲何白駒之激急致華髮之繽紛若乃  
江湖積氣霧雨經時莓苔連於枕石泥濘汨於川坻仰  
蒼蒼而不見俟杲杲而常欺將遣慰兮安適每沉冥予  
自悲借如謫居海上喟息天間有哀猿兮斷續無飛鳥  
兮往還事填膺於瘴癘情滿目於雲山未回光於東闕  
猶屈指於南蠻乃舉手而歌曰披雲覩日兮目則明就  
日瞻雲兮心若驚日爾一日兮何道時哉幾時兮此生

日賦

唐李為



仲春上日率公卿大夫朝日於東郊祇祀畢太史進曰  
夫日統七紀周旋天地國家災祥之至也惟唐文明日  
德不愆今陛下又親設弟禮天下煥爛上曰朕不足以  
配日然國經在乎上爾即司之於日有見可使朕聞之  
乎太史曰臣聞天高無程日為大明天為至陽日為陽  
精則日於天為子象也在人為主在天為日其高明一  
也日之初將出兮東方霍熿烘煌地外洩光陰雲含明  
閃閃熒熒火炬縱橫漸高如懸或若輓上於天而傍倚

諸山海水血色龍魚騰翻上浮焦煙創業之象也日之  
中聚燄成珠攢劍成輪青天而白白雲而赤艷艷奕奕  
曾不得定目太虛為之晃惑萬物依乎地無不自識太  
平之象也春之日蔥籠通曉霍燥晴空赫為大笑滿天  
地喜江風晴起錦文出水采錯爛斑花樹之間新蕊粉  
融萬燈無煙一拂雕梁嬌霞溢乎殿堂續壁連光溫燄  
生苟仁恩之象也夏之日烘彤至勃六合焚炙風不能  
為氣天地變色不勝其猛乍搖紫影所照之穴化為火

井草木如燒而未乾焦泉池如炊若將涌沸炎威逼人  
疑欲附地或透入室壁潛蒸罽草席威怒之象也其於小  
則草芥游蟲戶網隙塵各示其容其為大則東而引千  
萬里不見其近出西而引千萬里不見其遠及將暮也  
爍乎而低澹乎而頽忽乎變容赤蓋下空埃塵濛籠渾  
渾黃黃漸無精光黯黹殷顏不留山巔即墜乎窮泉丹  
霞染雲皴皴半天暝陰夕靄蒼蔚靈霽餘光無采暫明  
乎千里之外烏鵲尚鳴新月已生長夜自清今昔頓成

良可悲乎夫日之不永也甚矣人之言卯比及看已可  
食人之言午比及看已欲是是故聖人寸陰而惜願陛  
下朝視之思創業之難暮視之感淪革之易春夏視之  
調喜怒之節中視之將偃乎大平之地又何求焉臣又  
聞之聖人為君日祥屢臻五色煜煜天地同文昏弱之  
代吞蝕不暇列宿不沒晝而為夜可不務乎故天有日  
不能自靈日有光不能自明待聖人而明之也

慶雲抱日賦

以雲日輝映精  
彩相耀為韻

唐

闕名

太陽之昇兮鑠景氣而澄氤氳聖人之德兮上蔚結而生慶雲外浮相煥中映成文郁郁昱昱續續紛紛粲于若組繡之縈寶鏡翊兮若申甫之相明君無心而生應德而出不曜青以干呂能叶慶以扶日縹緲蜿蜒游龍相逐而不如斐亶葳蕤彩蜺舒狀而難匹始流形於孤嶽終垂象於九圍麗碧霄以增媚捧金烏而徐飛感覆幬之仁效靈表瑞憑玄黃之氣耀影含輝夫天道無言以物應聖聖功不宰物自效命故有非煙非雲為祥為

慶付我元吉彰我元盛豈徒衆彩錯出重輪交映者哉  
且日者實也象君而貞明雲者運也應時而發生就日  
而浮若就君之朝聘五色成象告五方之和平騰乎天  
假其陰隲見於晝資厥炎精懿乎煌煌燭空煜煜呈彩  
域中之目無不仰觀天下之心若有所待何必蒼梧稱  
美橫汾是載者乎夫變化翕忽希夷混茫理至則無幽  
不感德盛則化妖為祥煥厥霄極亘於天光彼丹甌玉  
燭莫莢芝房孰若此感化而見五彩其相者焉是知聖

與冥通理由感名故我后之盛德不求彰而自耀

慶雲抱日賦

以雲日暉映精彩相耀為韻

唐闕名

太陽淳精兮表德於君德感珍瑞兮應天垂文曉望東  
方昇耀耀之麗景晴分上漢覩郁郁之祥雲若乃蓮叶  
堯年靈符舜日燦玉葉以繁布抱金輪而半出灼燦兮  
乍似漢祖隱居橫紫氣曛曛兮又若楚王乘舟捧萍寶  
豈錦江之所能擬諒秦鏡之所非匹既而五彩不散三  
足增輝英英而浮光竝射杲杲而合璧相依信乾坤之

道不昧知君臣之德同歸我唐由是越五馳聲超三表  
聖臣如雲而仰均雨露君竝日而用敷德政故表乃禎  
祥之主遂其雲日之性始漠漠以飛空復昭昭而遠映  
跡前聖之能事曷比夫今日之嘉慶也徒觀啟重霄而  
迴出得中道而遐征不傍樓臺詎隨於聚散不依城闕  
但耀其真精氤氳兮匪氛霧而能雜泱泩兮知沴氣而  
不生懿夫日麗天子出巨海瑞應臻予見其彩雲浮空  
兮藹休祥靈輝集兮寶其相故可以卜年永祚奕聖蕃



昌大矣哉茲瑞之為慶禪福善而無疆若鯁生者飲化  
闕廷削跡海嶠覩慶雲而動詠仰聖日以觀妙是知物  
無不感幽罔不照蠢茲動植之類莫不息陰而發耀

寅賓出日賦

以大明在天恒  
以時授為韻

唐王儲

惟天為大兮堯實則之命羲和而馭日俾出納而從時  
肇歲首以平分既中星鳥及宵衣而敬導始見嵎夷所  
以示農功之有序叶君德於無私我國家克定三元光  
臨四海纂唐虞之舊說崇德禮而斯在將舉正以履端

奉天時而不改繇是春官歲事太史作程天子居青陽  
之左个覽萬物之初生始昭宣於東作終協贊於西成  
杲杲臨空無幽而不燭遲遲鑿下有蟄而皆驚伊兆人  
分地之利我聖上則天之明淑氣載揚暢禽魚而共躍  
融風乍扇迨葵藿而咸傾庶績其凝三農式就高臺紀  
於雲物大野陳其蒐狩畢嚮化以觀光亦順時而敬授  
歲如何其歲既登節盈縮兮日有恒歲如何其歲將起  
兆發生兮日之始苟奉順而無違得禎祥而所以原夫

君比德於日日麗光乎天撫有萬方每朝君於歲始照  
臨庶物故出日於春前煦百泉而冰泮薰九陌而蒼然  
合璧表無為之化重雲示有慶之年信惟貞而惟一示  
無黨而無偏客有藏器俟時卑躬思泰遇乾坤之訢合  
覩日月之光大莫不向春景以自娛沐堯風而永賴

寅賓出日賦

以大明在天恒  
以時授為韻

唐

獨孤授

古先哲王允釐內外雖庶政之咸叙在司天而為大所  
以叶乎上下所以察乎交會其職廢而時令則乖其職

修而黎人永賴歲既陽止東風作矣惟時羲仲奉若天  
紀候暘谷之初昇揆農功之當起寅賓克展守而勿失  
耒耜乃修視其所以觀乎旭日之漸也麗蒼穹而曜晶  
按黃道而徐行萬物發春仁氣良由茲始四方仰照陽  
德協於離明盈縮必循夫晷度職司寧闕其將迎木位  
值於扶桑初杲杲以出土膏潤於南畝且澤澤其耕故  
王者重焉官不虛授考之歷象則象是用貞準之田農  
則農靡憊候惟帝典之明徵示人有常惟日官之無改

永代斯在平秩乎下以播百穀欽若乎上以刑四海慎  
爾有司惟其敬之是將邁景德於太皞俟神功於女夷  
玉燭開耀金烏效遲致人和而歲美無亂日而廢時况  
吾君承乾玄化昭宣敘三光以著象乘六龍而御天經  
紀不忒職官維賢分命之事舉曲成之道全觀寅賓之  
出日瑞稼穡兮大田願聆舜絃歌唐年因未光之可就  
與義馭而迴旋

寅賓出日賦

以大明在天恒  
以時授為韻

唐

袁同直

日為天經春為歲始貞三農而允協於度調四時而不  
愆於理敬其所出尊其所以升黃道而萬化融出青方  
而百工起所以放勳欽明羲仲是司協和天意敬授人  
時闕其職則厚生斯廢行其典乃庶績咸熙且曉色曛  
曠清光杳靄垂大明於有截察幽深於無外守晦明之  
度數順躔次之交會合一德而無私位三光而稱大煦  
育無偏陰陽氣宣應律管而初變暖林花而未鮮興農  
功於燠室發耒耜於原田既陶陶以受歲亦欣欣而樂

天則知日以陽為德君以政為恒陽虧則物無仰照政  
失則年用不登觀寅賓之有則知平秩之方弘瞻彼漲  
海日之所在出扶桑而吐暉泛暘谷而浴彩貞明宇宙  
協順時候將虔敬而專其所職豈出納而輕其所授我  
國家獻歲發生舒勾達萌警大田於東作紀斯箱於西  
成君德與日德俱遠道光與日光齊明將授官而守職  
俾萬祀而為程

寅賓出日賦

以大明在天恒  
以時授為韻

唐周謂

陶唐氏欽若日出資授人時乃命羲仲往哉汝司紀寅

賓而建始旌照燭兮無私暘谷初昇退羣冥於仄陋扶  
桑適上分萬象於毫釐日之為德也均日之為功也大  
作朝夕之程準見乾坤之交泰無遠無近幽而必通惟  
植惟生罔不咸賴出於東子示發生之所在傾於西兮  
覩光靈之不改必將表歲以務穡豈獨陵虛而賦彩爾  
其孟陬叶月太族和聲農祥正而土膏咸動庶績凝而  
百度惟貞予以秩東作予以望西成塗足沾體勉嗇夫



與田畷布和施令樂國泰而君明豈不以五行班序七  
曜宣精者哉則有三足呈祥重暉降祉瑞聖斯應為光  
有以遠色杲杲非童子之辨焉浮彩昭昭惟仲尼之揭  
矣爰考休徵圖牒與能既煦育之無外同寅賓而有恒  
賓者尊也惟人之尊陽寅者敬也唯人之敬授諒難踰  
而可仰參地載而天覆觀其燧熠動川澄明麗天消濂  
灑之殘雪斂藹藹之輕煙謠東君於楚客祀岱嶽於漢  
年願捧圖稱瑞以相宣

日浴咸池賦

以漲海增輝金  
烏發色為韻

唐柳 喜

海日赫赫出暘谷以騰輝過咸池而浴色宛轉波動迴  
還影側昭晰兮泉源漸沸掩映兮津涯乍黑紅光下射  
疑萍實之欲沉赤氣上浮訝林雲之不息當其玉漏未  
盡金波正凝背崦嵫而六龍騁驚望穹蒼而三足飛騰  
經厚地而休光暫匿連巨浸而暖氣潛蒸當晷度之未  
至信輝赫之徒增泊夫良夜欲闌繁星漸沒轉紅輪於  
沙磔濯朱輝於溟渤映龍川之華動照天壇而秀發遠

岸燭耀而乍明長波蹙縮而未歇觀其蕩水府滌跋烏  
重輪輝煥而增潤雙翼翩翻而盡濡勢動雲端運規規  
而未止影搖波底潛赫赫而不渝逝矣莫及皦然可望  
照蜃樓於圻岸寫蛟室於溟漲由是發五色煥九圍歷  
渤澥而羲和整馭映島嶼而光耀侑飛碧浪沸騰罷洗  
貞明之質洪漣瀰漫難留畏愛之輝時也天地漸分雲  
霞屢改違細柳而已遠沸扶桑而猶在聊將出地辭潤  
澤於波瀾從此麗天布輝華於寰海既而迴出崆峒高

懸萬尋杲杲而光無停晷炎炎而色欲流金始素波而  
將滌修黃道而是臨信終古而不昧長曜景於天心

黃雲捧日賦

以黃雲捧日佳  
氣充塞為韻

唐

闕名

吾君朝黃圖坐甲乙禮元吉觀慶雲之飛來暈長空以  
夾日日明而麗雲潤而黃隨輪已入乎青陸抱影長依  
於正陽磅礴不散氤氳呈祥暖萬物則草木春色涵一  
氣則天地黃光推而言之則君為日臣為雲君非臣則  
股肱斯廢雲非日則光耀難分故上下同體表裏成文

樓形遙景於東戶葉影潛扇於南薰由教有所至朝無  
可昏是日王三朝躔五緯杲杲然無幽不燭飄飄然何  
遠不暨白主喪氛黑為兵氣將閉陽和動令人畏又奚  
能勢均抱戴色不嚴毅似龍虎之宛轉倚檐楹之髣髴  
是日也風不霾時正佳雲日輪盛光陰克諧入房焉可  
以擬議干呂何足以為懷帶祥雲而共美與淑氣而同  
儕天有日兮晨光重日有珎兮黃雲捧亦如東海大而  
百川朝北辰高而衆星拱雲初繚繞日亦曠曠合三光

而為一混五色而居中於是彰國祚表年豐應履端之  
時令識來事之殷充察天象予陽烏奮翼稽瑞圖兮人  
望克塞使無階而可乘敢不慙於帝力

黃雲捧日賦

唐

闕名

正月初吉觀大明之東吐間瑞氣而曉出初混色於青  
山之上猶謂護霜漸凝華於黃道之中分明捧日與抱  
珥而偶方守人為匹原夫皇帝御紫宸垂至仁恩覃日  
域澤被雲津居其中得通理之體察其外想維城之親

然後蔚亭亭之彩環杲杲之輪左之右之擁榮光於碧  
漢或先或後敷正色於青春懿乎日者君之德雲者臣  
之狀彼無私以臨下此竭誠而奉上故得配陽精而為  
煥符土德而標王以此圖國國乃豐盈以此示人人知  
揖讓既而呈彼瑞暎曜於天門似佐無為之化如承煦  
嫗之恩自東徂西異衆星之拱極陳力就列同萬品之  
尊元其瑞如之何以慶其主其色如之何非聖不覩像  
伊皋之羽翼同周召之夾輔麗焉成象非徒負舟之龍

照也騰文盡若苴茅之土蕭索龍光徘徊效祥抱一輪  
而匪烏莫黑散九野而何草不黃是日也乾坤交泰霄  
漢熒煌風以動之謂奉中央之帝人皆仰也如披元吉  
之裳識我者寡遇我者衆思飄飄而有託目眇眇而遙  
送飛煙下接乍迴屏翳之姿喜氣上浮疑繞羲和之控  
信乎聖德所加禎祥不遐天道悅人謀嘉故得無心之  
雲出山川而變色有耀之瑞應圖牒而增華

日五色賦

以日麗九華聖  
符土德為韻

唐

李

程



德動天鑒祥開日華守三光而效祉彰五色而可嘉驗  
瑞典之所應知淳風之不遐稟以陽精體乾爻於君位  
昭夫土德表王氣於皇家懿彼日昇考茲禮斗因時而  
出與聖為偶仰瑞景兮燦中天和德輝兮光萬有既分  
義和之職自契黃人之守舒明耀符君道之克明麗九  
華當帝業之嗣九時也寰宇廓清景氣澄霽浴咸池於  
天末拂若木於海裔非煙捧於圓象蔚矣錦章餘霞散  
於重輪煥然綺麗固知疇人有秩天紀無失必觀象以

察變不廢時而亂日合璧方而孰可抱珥比而奚匹泛  
草際而瑞露相鮮動川上而榮光亂出信比象而可久  
故成文之不一足使陽烏迷莫黑之容白駒驚受彩之  
質浩浩天樞洋洋聖謨德之交感瑞必相符五彩彰施  
於黃道萬姓瞻仰於康衢足以光昭前古照臨下土殊  
祥著明庶物咸覩名翬矯翼如威鳳兮鳴朝陽時藿傾  
心狀靈芝兮耀中圃斯乃天有命日躋聖太階平王道  
正同夫少昊諒感之以呈祥異彼夏王徒指之而比盛

今則引耀神州揚光日域設象以啟聖宣精以昭德彰  
燭遠於皇明乃備彩於方色故曰惟天為大吾君是則

日五色賦

以日麗九華聖  
符土德為韻

唐湛

貞

聖日呈貺至德所加布璀璨之五色被輝光於四遐纖  
塵乍收爛彼雲間之彩清漣既動煥乎川上之華且夫  
德惟純一瑞符祚九彼合璧而未方顧抱珥而何有豈  
若青赤以之彩錯光芒屏其氛垢星同色而莫儔露成  
文而曷偶至乃天衢將曙春雨新霽廓彼長空斂其纖

翳煥羲車而逾媚映彤庭而轉麗同象德於金天陋再  
中於漢帝於時宸睠屢迴聖心方契恒旰食以為慮豈  
浮雲之能蔽觀其往復黃道隱現非一彰有德而天下  
文明照無私而海內清謐馴翬對而沮色儀鳳臨而委  
質光浮石壁謂媧皇之補天影入詞林疑江淹之夢筆  
彼連珠之代王字之日雖得以載其圖牒實難以為其  
儔匹未若光分五色德合三無明天道以下濟與人事  
而同符較茲嘉祉超於邃古杲杲而五色成文郁郁而

萬物咸覩祥光旁燭偏宜連畛之瓜瑞彩下臨更竝建  
社之土於以光被四表昭彰元聖播頌聲於管絃流喜  
氣於歌詠矧其堯舜為理義和奉職仰以陽精象於我  
德不然何以照曜六合玄黃五色出乎震位煥夫皇極  
仰其耀希煦嫗以資成傾其心比葵藿之生植儻餘光  
之可借庶分陰之有得

日五色賦

以日麗九華聖  
符土德為韻

唐  
崔護

陽精之瑞兮惟瑞之嘉首三光而委照備五色以連華

繁彩逞分叶二數於聖運祥光下燭贊元吉於皇家且夫天之降禎昭示羣有日之效慶丕應元后軼圖牒而稱靈著策書而不朽徑惟千里表年歷而當千麗彼九華彰帝業之在九懿其廓煙霄而朗霽斂天宇之氛曠出暘谷之方融歷離宮而增麗義和疑而愕立疇宮駭以橫睇循黃道以遲遲燦青冥而晰晰觀其瑞景中煥浮晶外溢所以告昌期符聖日結金天以標異掩羣祥而首出仰其衆色比河上之榮光徵彼謠言異江中之

萍實景麗天衢明均八區知神光之有宰信玄化之潛  
敷媚韶陽於紫陌混佳氣於皇都於是見土行之善應  
識帝載之珍符君一德兮格于上天日五色兮臨于下  
土實有感而斯見固惟仁而是輔乘虛散彩狀朝煙之  
暖空緣隙通輝若晴虹之入戶燦爛同耀玄黃交映暈  
藻繪於金輪聚雲霞於寶鏡當道泰以垂貺契河清之  
表聖諒四彗之莫儔豈再中而攸競則知天意非昧人  
情可測所以異其彩示輝光之日新所以呈其祥慶文

明之允塞偉夫彼日之瑞可以象君之德謬膺薦於春  
闈幸觀光於上國

日抱戴賦

有序

唐 潘 炎

景龍元年四月二十四日皇帝初臨上黨日抱戴皇天  
告符微臣頌之蓋古詩之流也賦曰

日麗於天是曰太陽經千里臨八方符一人之元聖曜  
五色之重光祚我休徵莫先懸象表至聖之無二呈繼  
照於明兩陽光杲耀抱黃道而再中喜氣氤氳戴赤霄



而直上聖有感天無私八紘占其瑞色六合仰其重離  
終古不虧得天長久豈止大章之步非齊夸父之走惟  
抱也同衆星之拱北辰惟戴也比萬邦之奉元后則知  
天為父日為兄同符叶慶以應文明我皇首出而御極  
光被無垠而太平

日載中賦

以漢文帝時  
數如此為韻

唐許堯佐

聖德上通陽精下贊經太虛之寥廓赫流光之耀煥皇  
矣廣運德用邁於陶唐日輟載中瑞克符於炎漢其始

也昇扶桑以昭晰拂若木兮氛氲灼麗景開祥雲羲仲  
命官敬導之功式著夸父整策競驅之勢斯分雖馳騁  
於靈馭終感通於聖君故歌休明者徵於陽位察符瑞  
者觀乎天文於是翠煙澄霽白日增麗流景弭節飛輪  
頓勢跋烏矯翼而却翔驤龍擁駕而迴逝端乎晷遽乖  
測景之司表乎祥必俟垂衣之帝蓋所以應仁聖叶昌  
期曾泉既逾異晨陽之杲杲昆吾再舍嘉日馭之遲遲  
是則天垂象兮不昧日輔德兮無私既載中呈瑞亦太

和效時遠以變化同諸掌握苟夙夜而致理在禎祥而  
欲數依靈氣之潛通豈天聽之玄邈日之為美也無德  
而言歟日之為瑞也有時而效諸運行必隨乎圓蓋昏  
曉式經乎方輿昃而復中在明君兮則爾中而斯昃雖  
壯士兮焉如我皇播德於彼表瑞於此不肅而康哉無  
為而樂只躔次可覲豈假垣平之片言昭明有融寧匹  
魯陽之三徙然鑒於人事兮諒天道而伊邇

日載中賦

以漢文帝時  
數如此為韻

唐  
關構

日以運行時維貞觀驗載中之照燭表一德之協贊至  
誠則感實所應於皇家偶聖必呈豈獨符於炎漢既退  
舍以迴薄又增明而輝煥且夫天地絪縕日月垂文始  
將傾而復正願何鑿而不分當下委之碧落又上排之  
青雲經紀迴旋乃暉晶而射耀次舍中正則澄霽而銷  
氛何麗天以昭晰諒觸物而繽紛然而日乃陽德光于  
四裔商陽為君德配以上帝既居中而有感亦臨下而罔  
替昔連珠而合璧或五色而四彗咸逐物而遷移竝隨

時而啟閉曷若此將盱而復昭昭無際則知陰陽冥通  
乃與仁聖符契徒觀其炫晃在茲氣肅風追合人君以  
乘時又觀其昭回繇邈霞張雪駁美嘉祥之欲數時以  
我既再我則盈縮而自持時以我當中我則清明而不  
濁既照臨於率土信叶和而反朴夫日也變動不居周  
流六虛天垂象以咸若精可貫而皎如既匪虧焉比皇  
明以無極斯呈瑞也諒至化之有餘且神功而不測乃  
駐晷其實徐所謂懸鑑在彼觀光由是仰大明之載中

知積清而率俾因徵今以賦事諒舍彼而取此

日載中賦

以漢文帝時  
數如此為韻

唐闕名

赫矣陽精瑞色融爛輪既側而復正景將曛而重煥考  
祥歷於休明議天心之叶贊信遐荒丕耀而品物貞觀  
夫其禎煙空耿霄漢始由度而方映忽移躔於巳盱長  
空斂雲曠朗烟煜考殊祥於瑞牒軼衆象於天文燭乎  
幽同無私於聖代鑒乎下將比耀於明君宜穹蒼之朗  
霽屏黃道之氛曠跋烏翻翼以迴翔羲和弭節以容裔

亭亭兮直千位而逾正杲杲乎燦離宮而增麗休徵屢  
發於漢皇德威更侔於唐帝雖百官奉職疇人展藝異  
迴戈之所麾非長繩之能繫是則玄貺告社皇明受釐  
日之杲乎靡虧於常度日復中兮叶慶於昌期土圭不  
能測其晷玉漏焉足定其時照委晴空暖祥光之郁郁  
時當春盡添麗景之遲遲惟我后之至化驗靈符而斯  
數懸金鏡於天衢提璿衡於掌握不然何以表昌期之  
會迴倒景之車澄清光而炯若扇炎盛而赫如徙倚遙

漢徘徊太虛夸父之奔於馬少息垣平之對難以比諸  
信可以遵祀典委裘而拜命太史以望而書日麗天子  
運行而未已日再中兮表慶於遐邇每同葵藿之誠冀  
流光而及此

日中有王字賦

以題為  
韻次用

唐

鄭錫

至陽之精內含文明成命宥密神化陰騭倬元聖而緯  
天爍靈符之在日人文變見玄象貞吉煥爾殊容照然  
異質三陽竝列契乾體以成三一氣貫中表聖人之得



一當是時也河清海晏時和歲豐車書混合華夷會同  
皇帝乃率百吏禋六宗登臺視朔候律占風祀日月於  
禮神之館拜朝日於祈年之宮霽氛霧掃煙虹地涯靜  
天宇空陰魄既沒大明在東吐象成字昭文有融法科  
斗以為體竝跋烏以處中馮相未覲疇人發蒙此乃聖  
人合契至化玄通不然者何得曜靈啟瑞明彼於有截  
垂光燭地運行而無窮聖人以不宰成能日月以無私  
可久偶聖則呈祥逢昏則顯咎貞觀契無為之功休祥

應無疆之壽沒於地我則取誠於明夷登乎天我則呈  
形於大有其初見也昭昭彰彰流晶曜芒若神龍負圖  
兮呈八卦於羲皇其少登也發色騰光乍見乍藏狀靈  
龜銜書兮錫九疇於夏王蔽虧若木隱映扶桑曛曛五  
雲之表輝煥重輪之旁臨紫宸兮千門洞照出黃道兮  
八極增光惟德化成惟王正位况其日兮姊其月父事  
天兮母事地罄六合以為王統三才而制字道不藏寶  
神開奧祕王在日兮垂文日在天兮重懿豈徒色映合

璧光連抱珥三舍迴魯陽之戈載中美漢文之志皇上  
以為命不於常惟德是據災逐祥啟福隨禍著知微知  
彰一喜一懼因嘉瑞以增德合元符而降祚客有上國  
觀光金門獻賦覩日中有字之感成天下至公之務傾  
心太陽企踵雲路願回光以暫燭庶千載之一遇

日中有王字賦

以題為  
韻次用

唐

喬琮

登科記  
作喬深

至尊者王至明者日處其位兮無二配其德兮惟一制  
服以象必圖之而竝臨視朝以時方候之而俱出懿夫

日寶也厥生于東王往也厥居于中其呈祥以下燭必  
布德而上通然則日中之有王字者豈不以昭宸聰彰  
國風煥乎黃道赫矣蒼穹表皇綱之不彙延聖祚於無  
窮者哉且天垂三光日當其首人執六藝書列於後此  
神功之所成彼人力而何有况乎烏為烏矣無慚蒼頡  
之能日匪扇焉寧假右軍之手稽圖緯與載籍信可大  
而可久豈比夫龜麟龍鳳徒在乎宮沼郊藪適足以勞  
於使臣未可以濟乎不朽夫運行不已者天地之常臨

照無私者日月之光美之則配於太昊惡之則比夫夏  
王是以逆其時則休亦成咎順其道則否亦為臧故昔  
王者莫不觀天文兮順陰陽授人時兮正紀綱而人用  
康而邦其昌如此者厥鑒不遠實歸美乎我皇信所謂  
承天之序兮襲於休祥者也是知君能則天天必呈瑞  
明海內之四目瞻日中之一字士有仰止雲路苦心詞  
賦戰欲酣兮日將暮儻魯陽之修戈可借冀和仲之餘  
暉可駐願傾葵藿之心希成桃李之樹

王者宜日中賦

以題為韻

唐歐陽詹

杲杲者日中則重光燭生生於有晦暖物物以無疆人  
在下君體陽故法之象之宜諸帝王亭然止六合居中  
赫矣洞九霄臨下取其正諒無邪僻之徒仿其明詎有  
幽陰之者瞻端嚴則體率慕光昭以心寫想照彌乎八  
紘庶化覃於九野觀夫高春始上虞泉未移面方輿而  
再朗點圓象以重規有隼之墉匿寸陰而影盡無禽之  
井透百尺以光披含靈疊疊處植離離穴有向陽之戶

柯無不煦之枝伊體元在已有國於斯形厥功以居大  
固其義之攸宜況日則類王王實況日道符周二理契  
惟一當其食昊用貶膳以去縣仰以高明直棄儔而背  
匹是以如之致唐堯之盛假之在周易之豐暮非乏照  
朝亦有融或背籬東之蟄或遺山右之蒙掩彼不言黜  
履邪而有蔽放茲取則貴無偏以處中正不正通難通  
可以勵垂衣之聖政可以激御遠之神聰者也我皇祇  
若高穹保茲洪祚順三辰之耿耀稽八卦之明喻覲兢

莊潔煦嫗美盛德之形容遂屏營而作賦

御定歷代賦彙卷二



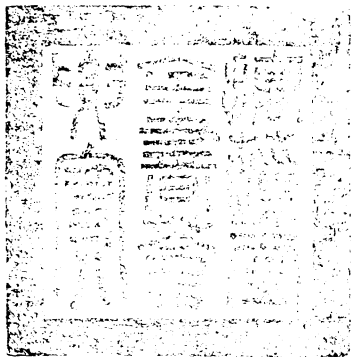
謹案卷一第三十四頁後一行俾造化之多端按  
唐文粹俾作偉此從文苑英華

第三十四頁後七行變化見矣按文苑英華見作  
形此從唐文粹

卷二第二十四頁前六行獨孤授按文苑英華注  
登科授作綬

欽定四庫全書





總校官庶吉士 臣張能照  
校對官編修 臣馬啓泰  
謄錄監生 臣徐登垣